



## 36ª COPPA ITALIA - Trofeo Enway

### Gavitello d'Argento Trofeo Challenge Bruno Calandriello



Trofeo Challenge Bruno Calandriello

Punta Ala, 2-3-4 ottobre 2020



#### ISTRUZIONI DI REGATA

##### ABBREVIAZIONI

Nelle presenti Istruzioni di Regata sono utilizzati le seguenti abbreviazioni:

**CIS** - Codice Internazionale dei Segnali

**CdR** - Comitato di Regata

**CdP** - Comitato delle Proteste

**IdR** - Istruzioni di Regata

**RRS** - Regole di regata

**SR** - Segreteria di Regata

**CO** - Comitato Organizzatore

**CT** - Comitato Tecnico

**AO** - Autorità Organizzatrice

**DP** - Penalità discrezionale

Le attività di regate dovranno essere svolte secondo le disposizioni in materia di contrasto e contenimento di diffusione del COVID 19 emanate dalla Federazione che i Comitati Organizzatori attiveranno e a cui i tesserati partecipanti si dovranno attenere sotto la vigilanza da parte dello stesso Comitato Organizzatore. Eventuali casi di COVID 19 che dovessero essere rilevati nel corso della manifestazione saranno denunciati dal Comitato Organizzatore ai competenti organi sanitari preposti. **Prima dell'inizio della manifestazione i partecipanti dovranno compilare e consegnare al Comitato Organizzatore il modulo di autocertificazione dell'Allegato 3 del PROTOCOLLO**

Annotazioni:

[DP] la penalità per un infrazione a questa regola può, a discrezione del Comitato delle Proteste, essere minore della squalifica.

[NP] una infrazione a questa regola non può essere oggetto di protesta da parte di una barca (ciò modifica la RRS 60.1).

[SP] indica una regola per la quale una penalità standard può essere applicata dal Comitato di Regata (CdR) senza che sia tenuta un'udienza da parte del CdP

#### **1 Comitato Organizzatore**

La regata è organizzata dal Comitato Organizzatore su delega della Federazione Italiana Vela.

#### **UVAI - UNIONE VELA D'ALTURA ITALIANA**

Via Lutezia 2, Roma - Tel. 06 8841273/283 - [uvairoma@tin.it](mailto:uvairoma@tin.it) [www.uvai.it](http://www.uvai.it)

#### **REALE CIRCOLO CANOTTIERI TEVERE REMO**

Lungotevere in Augusta 28, 00186 Roma - Tel. 063612274 - [segreteria@Rcctevereremo.it](mailto:segreteria@Rcctevereremo.it) - [www.rcctevereremo.it](http://www.rcctevereremo.it)

#### **YACHT CLUB PUNTA ALA**

Località il Porto 58043 Punta Ala (GR) Tel.0564923232 - [ycca@ycca.it](mailto:ycca@ycca.it) [www.ycca.it](http://www.ycca.it)

## **2 Regole**

2.1 Vedi punto 2 del Bando di Regata.

2.2 In caso di conflitto tra il Bando di Regata e le Istruzioni di Regata queste avranno la precedenza. Questo a modifica della RRS 63.7

2.3 Si precisa che ai fini dell'assegnazione della Coppa Italia per Club e del Trofeo Gavitello d'Argento (vedi punto 15 e 16 del Bando di Regata), il requisito di appartenenza al Circolo di riferimento è soddisfatto dalla presenza a bordo dell'armatore e/o il charterizzante e/o il responsabile di bordo/skipper regolarmente tesserato 2020 per tale Club e/o che il Club medesimo dichiara di riconoscere che l'imbarcazione corre sotto il proprio guidone.

[DP] 2.4 Ogni barca, se richiesto dal CO dovrà esporre un numero di mascone, fornito dal CO, posizionato sia sul lato di dritta sia sul lato di sinistra come mostrato dall'Appendice 2 di queste IdR alla partenza di ogni prova. Solo il CdR o il CT potranno protestare una barca per l'infrazione a questa regola (DP). Questo a modifica delle RRS 60.1 e 60.3.

## **3 Classi**

3.1 Le barche saranno divise in due gruppi come da Bando di Regata.

**GRUPPO A** Classe A – Classe 1 - Classe 2

**GRUPPO B** Classe 3 - Classe 4 - Classe 5

3.2 La partenza sarà unica per ciascuna prova.

## **4 Comunicati per i Concorrenti**

Tutti i comunicati per i concorrenti saranno pubblicati al link:

<https://www.racingrulesofsailing.org/documents/1315/event> e

[www.agnetnetwork.it/36coppaitaliagavitello](http://www.agnetnetwork.it/36coppaitaliagavitello). Errori o ritardi per la pubblicazione dei comunicati sul sito web, non saranno motivo per una richiesta di riparazione, questo a modifica della RRS 60.1(b) e 62.1(a).

## **5 Modifica alle Istruzioni di Regata**

Ogni modifica alle IdR sarà pubblicata al link [www.agnetnetwork.it/36coppaitaliagavitello](http://www.agnetnetwork.it/36coppaitaliagavitello) non più tardi delle ore 09:00 del giorno in cui avranno effetto, ad eccezione di qualunque modifica del programma delle prove che verrà esposto entro le ore 20:00 del giorno precedente a quello in cui avrà effetto.

## **6 Segnali a terra**

6.1 Le segnalazioni fatte a terra verranno esposte sull'albero dei segnali situato presso la sede dello YCPA.

6.2 Quando il pennello dell'Intelligenza viene esposto a terra, "un minuto" è sostituito dalle parole "non meno di 45 minuti" nel Segnale di Regata del Pennello Intelligenza. Questo cambia il segnale di regata Intelligenza nelle RRS.

## **7 Programma**

7.1 Le prove si svolgeranno nelle acque antistanti il Marina di Punta Ala, con percorsi a bastone sulle boe e/o costiera. Sono previste un massimo di 7 prove. Non potranno essere disputate più di tre prove nella stessa giornata. La regata è valida con qualsiasi numero di prove disputate. La Coppa Italia e il Trofeo Gavitello d'Argento saranno assegnati solo se disputate un minimo di due prove. Per la Coppa Italia e per le sole classifiche Overall ORC gruppo A e gruppo B del Trofeo Gavitello d'Argento uno scarto sarà applicato al compimento della quarta prova. Per il Trofeo Gavitello d'Argento a squadre non è prevista prova di scarto.

- Giovedì 1 ottobre ore 10:00-18:00 Apertura Segreteria
- Venerdì 2 ottobre ore 09:00-10:00 Apertura Segreteria
- Venerdì 2 ottobre ore 10:00 Briefing per gli Armatori e Skipper
- Venerdì 2 ottobre ore 12:00 Segnale di avviso prima prova del giorno
- Sabato 3 ottobre ore 11:00 Segnale di avviso prima prova del giorno

- Domenica 4 ottobre ore 11:00 Segnale di avviso prima prova del giorno

Il Comitato Organizzatore si riserva la possibilità di modificare il programma per condizioni meteo non favorevoli.

- 7.2 Per avvisare le barche che una prova inizierà al più presto, una bandiera arancione verrà esposta con un segnale acustico almeno 5 minuti prima che sia esposto un segnale di avviso.
- 7.3 Nella giornata di domenica 4 Ottobre nessun segnale di avviso potrà essere dato dopo le ore 15:00 a meno che non sia stata interrotta una procedura di partenza, iniziata prima del tempo limite con un Richiamo Generale.

## **8 Bandiere di Classe**

La Bandiera di Classe sarà il guidone UVAI

## **9 Area di Regata**

Le prove saranno corse nello specchio acqueo antistante il Marina di Punta Ala.

## **10 Percorsi**

- 10.1 NESSUN SEGNALE Lettera **T** del CIS Lettera **R** del CI **Percorso N°1** : P-1-2-3p/3s -1-2- A  
**Percorso N°2** : P-1-2-3p/3s -1-2-3p/3s -1-2-A  
**Percorso N°3** : **Costiero** (vedi descrizione nell'allegato)
- 10.2 Il diagramma nell'allegato indica i percorsi, l'ordine nel quale le boe devono essere passate ed il lato dal quale ogni boa deve essere lasciata. Il calcolo dei compensi sarà fatto sull'effettiva lunghezza dei percorsi, che saranno determinati dal CdR in relazione alle condizioni meteo-marine. Le lunghezze approssimative dei percorsi saranno calcolate per una durata di una prova di circa 70 minuti. Una durata diversa non potrà essere motivo di una richiesta di riparazione. Questo a modifica delle RRS 60.1 e 62.1(a).
- 10.3 La rotta bussola approssimativa del primo lato sarà esposta sul battello del CdR non più tardi del segnale di avviso.
- 10.4 Se una delle due boe del cancello non è posizionata o è mancante durante la prova, la rimanente boa deve essere lasciata a sinistra. Il CdR riposizionerà, se possibile, la boa mancante il prima possibile. Non ci saranno suoni o altri segnali.
- 10.5 L'Appendice 1 è parte integrante di queste IdR.

## **11 Boe**

- 11.1 Le boe di percorso saranno di forma cilindrica e di colore arancione. Le boe di partenza e arrivo saranno di forma cilindrica e di colore rosso.
- 11.2 La boa del cambio di percorso come descritto in IdR 13 sarà di forma cilindrica e di colore giallo.
- 11.3 Le boe potranno avere adesivi con il logo degli sponsor.

## **12 Partenza e Richiami**

- 12.1 Le prove saranno fatte partire come da RRS 26 con il segnale di avviso dato 5 minuti prima del segnale di partenza.
- 12.2 Una barca che non parte entro 4 minuti dal proprio segnale di partenza sarà classificata "DNS Non Partita" senza udienza, ciò modifica le RRS A4 e A5.
- 12.3 Dopo un richiamo individuale, il CdR cercherà di trasmettere il numero velico, il numero di mascone o il nome della barca che non è partita ed è stata identificata come OCS sul canale 71 VHF. La mancanza della trasmissione o la sua mancata tempestività non saranno motivo per una richiesta di riparazione. Ciò modifica la RRS 62.1(a).

### **13 Cambio del successivo lato del percorso / Riduzione**

- 13.1 Per cambiare il successivo lato del percorso, il comitato di regata posizionerà una nuova boa e toglierà la boa originale non appena possibile. Quando in un successivo cambio una nuova dovrà essere sostituita, essa sarà sostituita con quella originale.
- 13.2 In caso di cambio di percorso la nuova boa 2 (off-set mark) non verrà posizionata.
- 13.3 Tranne che ad un cancello, le barche devono passare tra il battello del Comitato di Regata che segnala il cambio del successivo lato e la boa vicina, lasciando la boa a sinistra ed il battello del Comitato di Regata a dritta. Ciò modifica la regola 28.1

### **14 Linea di partenza**

La linea di partenza sarà tra un'asta con bandiera arancione posta sul battello CdR all'estremità destra della linea e una asta con bandiera arancione posta sul battello contro starter o una boa di forma cilindrica di colore rosso all'estremità di sinistra.

### **15 Linea di arrivo**

La linea di arrivo sarà tra l'asta con la bandiera arancione posta sul battello del CdR da lasciare a dritta e una boa di forma cilindrica di colore rosso da lasciare a sinistra.

### **16 Tempo limite**

Il tempo limite per la prima barca arrivata sarà di 1 ora e 45 minuti. Le barche che non arriveranno entro il termine che sarà indicato in apposito Comunicato entro le ore 20,00 del giorno precedente la prima prova, dopo che la prima barca ha completato il percorso e arriva, saranno classificate DNF "Non Arrivata" senza udienza. Ciò a modifica delle RRS 35, A4 e A5.

### **17 Sistema di penalizzazione**

- 17.1 La penalità per l'infrazione ad una regola della Parte 2 fuori dalla Zona consisterà nella Penalità di un giro, comprendente una virata ed una abbattuta. Questo a modifica della RRS 44.1.
- 17.2 Per infrazioni minori alle Offshore Special Regulation, RRS 55 ed ogni IdR contrassegnata [DP], il CdP potrà assegnare una penalità diversa da DSQ, o non imporre nessuna penalità, a sua discrezione. La penalità massima per una infrazione minore alle Offshore Special Regulation sarà una penalizzazione del 10% sul tempo di arrivo dell'imbarcazione, calcolato in accordo con la RRS 44.3(c).
- [DP] 17.3 Una barca che si sia auto penalizzata o ritirata in accordo con la RRS 44.1 dovrà compilare e consegnare il relativo modulo utilizzando l'apposita App <https://www.racingrulesofsailing.org/documents/1315/event> entro il tempo limite per le proteste.

### **18 Proteste e richieste di riparazione**

- 18.1 I moduli di protesta sono disponibili sulla App: <https://www.racingrulesofsailing.org/documents/1315/event>.  
Le proteste e le richieste di riparazione o di riapertura dovranno essere inserite nella App entro i tempi limite relativi.
- 18.2 Il tempo limite per le proteste è di 60 minuti dopo che l'ultima barca è arrivata nell'ultima prova del giorno oppure dopo il segnale del CdR che oggi non saranno corse altre prove, quale sia il termine più tardivo. Lo stesso tempo limite sarà applicato alle proteste o alle richieste di riparazione del CdR, CT o del CdP concernenti incidenti visti nell'area di regata. Questo modifica le RRS 61.3 e 62.2.

- 18.3 Comunicati per le proteste da parte del CdR, del CdP o del CT saranno pubblicate al link [www.agnetnetwork.it/36coppaitaliagavitello](http://www.agnetnetwork.it/36coppaitaliagavitello) per informare i concorrenti come da RRS 61.1(b).
- 18.4 Comunicati saranno pubblicati al link [www.agnetnetwork.it/36coppaitaliagavitello](http://www.agnetnetwork.it/36coppaitaliagavitello) non oltre 30 minuti dallo scadere del tempo limite per le proteste, per informare i concorrenti delle udienze nelle quali sono "parti" o sono nominati come testimoni. Le udienze saranno discusse nella sala per le proteste ubicata presso la sede del Circolo e possibilmente al tempo programmato. Le udienze possono essere programmate per iniziare fino a trenta minuti prima dello scadere del tempo limite per le proteste.
- 18.5 Nell'ultimo giorno della regata una richiesta di riparazione basata sulla decisione del CdP dovrà essere consegnata non più tardi di 30 minuti dall'esposizione della decisione. Questo a modifica della RRS 62.2.

## **19 Punteggio e classifiche**

- 19.1 Sarà applicato il "Punteggio Minimo" come da RRS A.
- 19.2 Le classifiche saranno redatte utilizzando ambedue i sistemi ufficiali di calcolo dei compensi previsti dalla FIV (ORC ed IRC).
- 19.3 Tutte le decisioni in tema di calcolo del tempo compensato sono a sola discrezione del CdR e non potranno essere oggetto di richieste di riparazione da parte di una barca. Questo a modifica della RRS 60.1(b) e la 62.1(a).

## **[DP] 20 Norme di sicurezza**

Una barca che si ritira dalla prova dovrà darne comunicazione al CdR al più presto possibile sul canale VHF 71.

## **21 Cambio di equipaggio e di attrezzature**

- [DP] 21.1 La sostituzione di membri dell'equipaggio può avvenire solo dopo autorizzazione da parte del CdR alla richiesta inserita sulla App <https://www.racingrulesofsailing.org/documents/1315/event> presentata dallo Skipper non più tardi di 2 ore prima dell'orario previsto per la partenza della prima prova di giornata.
- [DP] 21.2 Non è consentita la sostituzione di attrezzature perse o danneggiate senza l'approvazione scritta del CT. Le richieste per la sostituzione saranno presentate al CT alla prima ragionevole occasione.

## **22 Controlli di stazza**

Il Comitato Tecnico potrà effettuare, a sua discrezione ed insindacabilmente, controlli di stazza alle imbarcazioni ed alle dotazioni di sicurezza prima e dopo lo svolgimento delle prove. Qualsiasi imbarcazione in mare o dopo l'arrivo agli ormeggi può ricevere istruzioni anche via radio sul canale 71 VHF dal Comitato Tecnico, anche per il tramite del CdR, per procedere immediatamente ad un controllo di stazza.

## **23 Battelli Ufficiali**

- 23.1 Saranno identificati come segue: battello CdR con guidone dello YCPA, mezzi di servizio con bandiera bianca con lettera S nera.
- 23.2 Le imbarcazioni usate dalla stampa, dai fotografi, dai video operatori o dagli spettatori non sono sotto la giurisdizione del CdR. Ogni azione di queste barche non potrà essere oggetto di richiesta di riparazione da parte di una barca. Questo a modifica della RRS 60.1(b) e la 62.1(a).

## **[DP] 24 Battelli appoggio**

I battelli appoggio dovranno registrarsi presso la SR che assegnerà loro un numero identificativo che dovrà essere sempre ben visibile. Tutti i battelli appoggio dovranno tenersi ben lontane dall'area di partenza e inoltre, al segnale preparatorio, dovranno tenersi ad almeno 100 metri da ogni barca in regata. Penalità potranno essere imposte a discrezione del CdP alle imbarcazioni in regata collegate ai battelli appoggio.

## **[DP] 25 Restrizioni per l'alaggio e le immersioni – grembiuli di plastica**

Le barche non potranno essere alate durante il Campionato salvo dispensa scritta del CdR e con l'osservanza delle condizioni poste in essa.

Sono vietate le immersioni all'interno dell'ambito dell'intera zona portuale.

Non si dovranno usare apparecchiature di respirazione subacquea, grembiuli di plastica o equivalenti intorno alle barche tra il segnale preparatorio della prima prova e la fine del campionato.

## **26 Radiocomunicazioni**

26.1 Tutte le comunicazioni radio saranno effettuate sul canale 71 VHF. Tutti i segnali con bandiere effettuati dal CdR saranno possibilmente ripetuti via radio sul canale 71 VHF. La mancata comunicazione o ricezione non potranno essere oggetto di protesta o di richiesta di riparazione. Questo a modifica della RRS 60.1(b) e 62.1(a).

[DP] 26.2 Una imbarcazione in regata non potrà effettuare comunicazioni radio di alcun genere tranne per comunicare al CdR il proprio ritiro, eventuali emergenze o per rispondere a chiamate ad essa diretta dal CdR. Questa restrizione si applica anche per le trasmissioni e le ricezioni voce o dati che non siano pubbliche e disponibili a tutte le barche. Questo modifica la RRS 41.

## **27 Premi e Trofei**

### **Coppa Italia:**

- Al primo classificato (somma dei punteggi ottenuti nelle due classifiche ORC e IRC) verrà assegnata la Coppa Italia (trofeo Challenger)
- Al primo classificato della classifica per Circoli (regolamento al punto 15 del Bando di Regata) verrà assegnata la Coppa Italia per Circoli -Trofeo Enway.
- Verranno premiati i primi cinque classificati Overall del Gruppo A (combinata ORC e IRC), ed i primi cinque classificati Overall del Gruppo B (combinata ORC e IRC).

### **Trofeo Gavittello d'Argento:**

- Trofeo Challenge "Bruno Calandriello" alla prima squadra di Club.
- Premi alla 2° e 3° squadra classificata.
- Trofeo al 1° classificato Overall ORC (Gruppo A e Gruppo B)
- Premi al 2° e 3° classificato Overall ORC Gruppo A e Gruppo B
- Trofeo Challenge YCPA alla prima imbarcazione classificata con timoniere "Corinthian" Gruppo A e Gruppo B

## **28 Responsabilità**

28.1 Come da Regola Fondamentale "4" del RRS WS, soltanto ciascuna imbarcazione sarà responsabile della propria decisione di partire o di continuare la regata, pertanto i concorrenti partecipano alla regata a loro rischio e pericolo e sotto la loro personale responsabilità a tutti gli effetti.

28.2 Il CO, il Comitato di Regata, il Comitato delle Proteste e quello Tecnico declinano ogni e qualsiasi responsabilità per danni che possano subire le persone e/o le cose, sia in terra sia in acqua, in conseguenza della loro partecipazione alla regata.

28.3 E' competenza degli Armatori o dei responsabili di bordo decidere in base alle capacità dell'equipaggio, alla forza del vento, allo stato del mare, alle previsioni meteorologiche ed a quant'altro debba essere previsto da un buon marinaio, se uscire in mare e partecipare alla regata, di continuarla ovvero di rinunciare. Ogni Armatore oppure il suo rappresentante accetta queste condizioni firmando in calce il modulo di iscrizione.

28.4 In seguito ad una grave infrazione in tema di comportamento o di spirito sportivo, il CdP potrà escludere un Concorrente dall'ulteriore partecipazione alle prove successive o di applicare altre sanzioni disciplinari. Ciò sarà applicato non solamente per le regate propriamente dette, ma anche per tutta la durata della Manifestazione.

**29**    **Assicurazione**

Ogni barca concorrente dovrà essere coperta da una valida assicurazione per responsabilità verso terzi con- copertura minima di Euro 1.500.000,00 per incidente o equivalente, con la clausola di "estensione per le regate".

**30**    **Pubblicità**

Come da Bando di Regata

**31**    **Disposizioni per i rifiuti**

I fili di lana usati per giuncare gli spinnaker o i gennaker e caduti in mare non saranno considerati rifiuto. Questo a modifica della RRS 55.



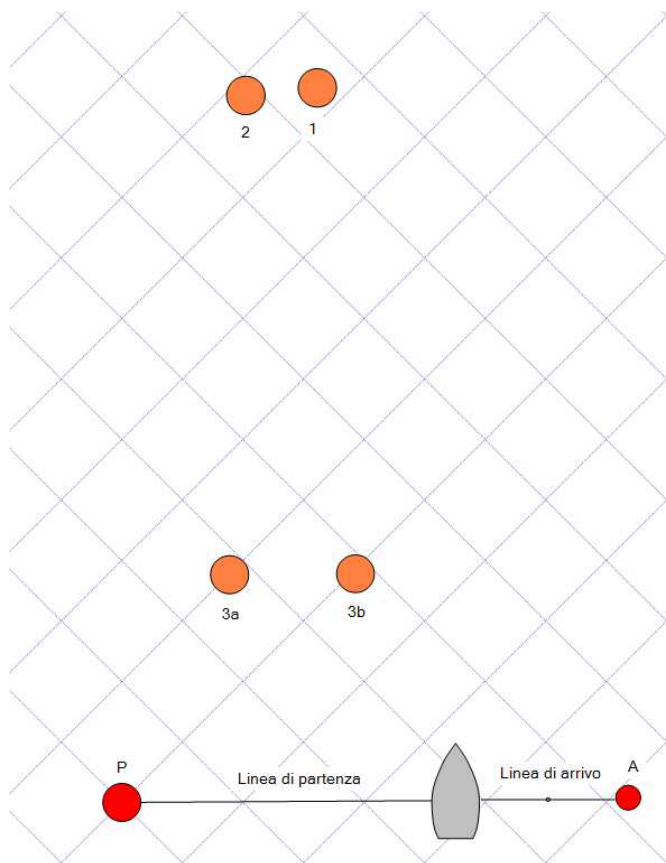
# Appendice 1 - Percorsi

1) NESSUN SEGNALE

Percorso N1: P-1-2-3a/3b-1-2-A

2) Lettera T del CIS

Percorso N°2: P-1-2-3a/3b-1-2-3a/3b-1-2-A



- 1.1 La distanza tra la boa n.1 e la boa n.2 sarà di ca 0.1 mm.
- 1.2 La distanza tra la linea di partenza e le boe 3a e 3b sarà di ca 0.1 mm.
- 1.3 Le boe di percorso dovranno essere lasciate a sinistra ad eccezione della boa 3a che dovrà essere lasciata a dritta.
- 1.4 La rotta approssimativa, in gradi bussola dal battello del CdR alla boa n°1 sarà esposta sul Battello del Comitato di Regata prima del segnale di avviso.
- 1.5 La mancata o errata trasmissione non potranno essere l'oggetto di una richiesta di riparazione. Questo modifica la regola 62.1(a) delle RRS



### 3) Lettera R del CIS      Percorso N°3 Costiero

La regata Costiera sarà composta da due parti con rilevamento dei tempi intermedi all'Isola di Palmaiola e varrà quindi come due prove. Il Comitato di Regata potrà posizionare una boa al vento. Se posizionata la boa al vento il Comitato di Regata indicherà con appositi pannelli sul battello del Comitato di Regata, la direzione (gradi bussola) e la distanza dalla linea di partenza e prima del Segnale di Avviso, esporrà una bandiera rossa per indicare che dovrà essere lasciata a sinistra o una bandiera verde per indicare che dovrà essere lasciata a dritta.

#### Linea di partenza

La linea di partenza, posizionata nelle acque antistanti il Marina di Punta Ala, sarà tra un asta con bandiera arancione sul battello Comitato di Regata a dritta e una boa di forma cilindrica e di colore rosso a sinistra. La boa alla partenza può essere sostituita da un battello ufficiale con un asta con bandiera arancione: in questo caso la linea di partenza è tra le due aste con bandiera arancione.

#### Linea di arrivo

La linea di arrivo sarà tra una boa di forma cilindrica e di colore rosso da lasciare a dritta (coordinate 42° 48' 606 N e 010°43'.396 E) e la barca del CdR da lasciare a sinistra. La linea di arrivo della prima parte della regata Costiera sarà il cancello obbligato all'Isola di Palmaiola.

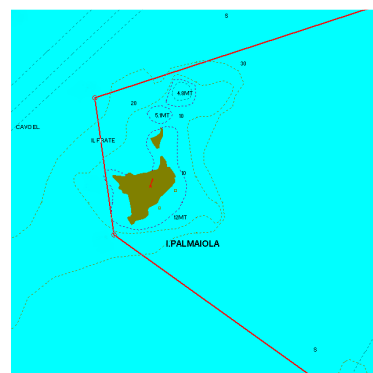
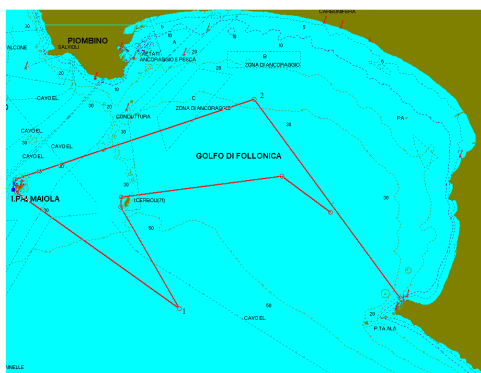
#### Tempo limite solo per la regata costiera

Il tempo limite sarà di 10 ore. Le imbarcazioni che non arriveranno entro il tempo limite saranno classificate DNF e ciò modifica le regole 35 e A4.

#### Annullamento

Nel caso in cui il Comitato di Regata ritenga di dover interrompere la prova dopo il passaggio al cancello obbligatorio all'Isola di Palmaiola, la prima parte resterà comunque valida ai fini della classifica per la prima parte della regata Costiera.

Descrizione percorso: Dopo la partenza, avendo girato la boa al vento (se posizionata) gli yachts procederanno per l'I. di Cerboli lasciandola a sinistra, quindi procederanno per la prima boa variabile (1) da lasciare a dritta o a sinistra in accordo con la bandiera rossa o verde esposta sul battello di servizio del Comitato posizionato vicino all'Isola di Cerboli, che indicherà con appositi pannelli distanza e angolo di direzione dall'Isola di Cerboli. Dopo aver doppiato la prima boa variabile procederanno per l'Isola di Palmaiola passando attraverso un cancello obbligatorio definito dal Comitato di Regata con una boa (2) di coordinate approssimative 42°51'.978 N 10°28'210 E da lasciare a sinistra e una boa (3) arancione posizionata in prossimità della precedente, da lasciare a dritta. Questo cancello obbligato sarà anche la linea di arrivo della prima parte della regata costiera. Quindi procederanno per la seconda boa variabile (4) da lasciare a dritta o a sinistra in accordo con la bandiera rossa o verde esposta sul battello di servizio del Comitato posizionato vicino all' Isola di Palmaiola che indicherà con appositi pannelli anche distanza e angolo di direzione dall'Isola di Palmaiola. Quindi procederanno per la linea di arrivo. Le coordinate delle due boe variabili saranno comunicate via radio VHF ch 71. La cattiva ricezione della comunicazione non potrà essere motivo di richiesta di riparazione. Ciò a modifica della RRS 62.1(a).



**Descrizione indicativa della regata costiera**

**Descrizione del passaggio del cancello**

**I punti della descrizione della regata costiera sono indicativi**

## Appendice 2

(EVENTUALE)  
APPLICAZIONE NUMERI DI PRUA

PRIMA DI PROCEDERE AL POSIZIONAMENTO DEGLI ADESIVI DEGLI SPONSORS E DEI NUMERI DI PRUA, SI INVITANO GLI ARMATORI A SEGUIRE LE RACCOMANDAZIONE QUI DI SEGUITO:

- 1) Lavare accuratamente ed energicamente la parte prodiera interessata, assicurarsi che sia ben asciutta;
- 2) Applicare senza lasciare bolle alle distanze previste nel disegno qui di seguito;
- 3) Utilizzare una spatola per far applicare correttamente la pellicola adesiva alla prua dell'imbarcazione.

I NUMERI DI PRUA E L'ADESIVO DELLO SPONSOR DEVONO ESSERE  
APPLICATI COME DI SEGUITO ILLUSTRATI

